

ООО «ПОВОЛЖСКАЯ АРХЕОЛОГИЯ».

Документация, содержащая результаты исследований, в соответствии с которыми определяется наличие или отсутствие объектов, обладающих признаками объекта культурного наследия, на земельных участках, подлежащих воздействию земляных, строительных, мелиоративных, хозяйственных работ и иных работ по проекту строительства: «МН Наб.Челны-Альметьевск», участок 0-13 км (2,4-3,18 км), (9,93-11,1 км), Ду-500, АРНУ ОАО «СЗМН». Реконструкция» в Тукаевском муниципальном районе Республики Татарстан.

Директор
ООО «Поволжская
археология»
И.В.Григорьев
« » 2015г.



Казань – 2015 г.

СОДЕРЖАНИЕ

Аннотация.....	3
Введение.....	4
Методика исследований.....	5
Природно-географическая характеристика района исследований.....	6
Археологическая изученность района исследований.....	9
Описание проведённых исследований.....	14
Описание шурфов.....	16
Заключение.....	19
Использованная литература и источники.....	20
Список сокращений.....	23
Список иллюстраций.....	24
Иллюстрации.....	26
Открытый лист.....	43

Аннотация.

Документация, содержащая результаты исследований, в соответствии с которыми определяется наличие или отсутствие объектов, обладающих признаками объекта культурного наследия, на земельных участках, подлежащих воздействию земляных, строительных, мелиоративных, хозяйственных работ и иных работ по проекту строительства: «МН Наб.Челны-Альметьевск», участок 0-13 км (2,4-3,18 км), (9,93-11,1 км), Ду-500, АРНУ ОАО «СЗМН». Реконструкция» в Тукаевском муниципальном районе Республики Татарстан.

Документация состоит из 44 стр.: текст - 25 стр., иллюстрации – 17 стр. (37 рис.), приложение – 2 стр..

Ключевые слова. *Республика Татарстан, Тукаевский муниципальный район. Магистральный нефтепровод, разведки, шурфы. Объекты культурного наследия.*

Исследования под руководством Беляева А.В. проводились весной 2015 г. на объекте «МН Наб.Челны-Альметьевск», участок 0-13 км (2,4-3,18 км), (9,93-11,1 км), Ду-500, АРНУ ОАО «СЗМН». Реконструкция».

Полевые работы носили разведочный характер. Цель работ - получение информации о наличии или отсутствии на территории проектируемого объекта строительства объектов культурного наследия.

В результате проведенных исследований объекты культурного наследия выявлены не были.

Введение.

Район проведения исследований находится в Среднем Поволжье, в географической зоне Восточное Закамье. Территориально это Тукаевский муниципальный район Республики Татарстан.

В ходе исследований была обследована зона проектируемого строительства объекта: «МН Наб.Челны-Альметьевск», участок 0-13 км (2,4-3,18 км), (9,93-11,1 км), Ду-500, АРНУ ОАО «СЗМН». Реконструкция». В соответствии с картографическим материалом предоставленным заказчиком. Общая площадь археологического обследования составила 5,85 га. Финансирование археологических работ осуществлялось за счет средств заказчика строительства.

Цель работ - получение информации о наличии или отсутствии на территории проектируемого объекта строительства объектов культурного наследия.

Работы были проведены осенью 2015 года.

Исследования проводились по открытому листу №1323, выданному Министерством культуры Российской Федерации Беляеву А.В.

Фото и графическая фиксация, подготовка материалов документации осуществлялась автором работ. Электронная обработка чертежей производилась Беляевым А.В.

Методика исследований.

Исследования на участке строительства объекта «МН Наб.Челны-Альметьевск», участок 0-13 км (2,4-3,18 км), (9,93-11,1 км), Ду-500, АРНУ ОАО «СЗМН». Реконструкция» в Тукаевском районе Республики Татарстан (Рис.1, 2) проводились с целью проверки участка, предполагаемого под хозяйственное освоение, на наличие объектов культурного наследия.

Исследования проводились в соответствии с Положением о порядке проведения археологических полевых работ и составления научной отчётной документации, утвержденным постановлением Отделения историко-филологических наук Российской академии наук от 27 ноября 2013г. № 85.

Исследование проходило в три этапа:

Первый этап состоял в изучении архивных и опубликованных материалов по результатам исследований предыдущих лет.

Второй этап заключался в осмотре участков предполагаемых строительных работ, поиске подъемного материала, определении мест для последующей закладки шурфов.

На третьем этапе, на выбранных участках с целью выяснения наличия культурного слоя закладывались шурфы. Шурфы размерами 1х1 м ориентированы по сторонам света. Место нахождения шурфа при помощи GPS навигатора «Garmin» определено в системе географических координат (WGS84). Прокопка шурфов производилась вручную, штыками по 20 см. Графическая фиксация планов и профилей велась в масштабе 1:20. При выборе репера для нивелировки, за относительный ноль принималась максимальная высота профиля на одном из углов шурфа. Проводилась фотофиксация на цифровой фотоаппарат. Заложенные шурфы после выборки и фиксации были закопаны.

Природно-географическое описание района исследований.

Участок обследования находится в Тукаевском районе Республики Татарстан. Согласно физико-географическому районированию Республики Татарстан, рассматриваемая территория, как и в целом Тукаевский район, относится к физико-географическому району Восточное Закамье, расположенному к югу от р. Кама и ограниченному с запада её притоком р. Шешма, с востока – р. Белой.¹

Рельеф Восточного Закамья отличается наибольшей приподнятостью, большой глубиной (150-200 м) вреза резко ассиметричных речных долин, широким распространением на склонах структурных террас, а по речным долинам – карстовых форм. Территория включает северо-западную часть Бугульминско-Белебеевской возвышенности (высота до 381 м). Севернее и северо-восточнее водоразделы уменьшаются до 240-200 м и еще более понижаются с приближением к древней долины р. Кама. Поэтому рельеф Тукаевского района более равнинный, высотой 100-200 м, с общим наклоном поверхности с юга на север.

В геологическом отношении поверхность Восточного Закамья сложена осадочными породами уфимского, казанского и татарского ярусов верхнего отдела пермской системы (песчаники, глины, известняки, мергели). Основная часть территории района приурочена к Южному куполу татарского тектонического свода. На поверхность выходят пермские, неогеновые и четвертичные отложения. Основная часть территории Восточного Закамья сложена верхнепермскими образованиями. Наиболее высокие водоразделы сложены породами татарского яруса. Неогеновые отложения заполняют глубоко врезанные древние долины р. Камы и ее левых притоков. Четвертичные отложения встречаются почти повсеместно, но наибольшие их мощности приурочены к речным долинам, где они слагают серию до 5-6

¹ Татарская энциклопедия. Т. 1: А-В. Казань, 2002. С. 634; Т. 5: Р-Т. Казань, 2010. С. 66-74, 685-686; География Татарстана. Казань, 1994; Археологические памятники Восточного Закамья. Казань, 1989. С.4-5.

надпойменных террас или образуют шлейфы на пологих склонах. В слоях девона и карбона крупные месторождения нефти. Также район обладает значительными запасами битумов и строительного сырья.

Климат северной части Восточного Закамья относительно прохладный, с умеренно теплым летом и сравнительно холодной, умеренно снежной зимой. Средние температуры января в пределах $-14-19^{\circ}\text{C}$, июля – $+18-19,5^{\circ}\text{C}$. Среднегодовая температура – $+2,8^{\circ}\text{C}$. Продолжительность безморозного периода составляет в среднем 120-130 дней. Распределение осадков летом неравномерно. Годовое количество осадков 480-530 мм. Высота снежного покрова 31-46 см.

В северной части Восточного Закамья широко распространены серые лесные почвы, встречаются выщелоченные черноземы, типичные и карбонатные, по поймам рек – аллювиальные дерновые насыщенные почвы.

Территория Восточного Закамья относится к лесостепной зоне. Леса, преимущественно, широколиственные, с преобладанием липы, вяза, дуба; много березняков и осинников. Лесистость Тукаевского района – 12,3% при средней залесённости региона 17%. Степные участки сохранились на крутых, часто каменистых склонах, большая часть их распахана и занята агроценозами. К долинам рек приурочены пойменные луга, используемые под сенокосы и пастбища.

Восточное Закамье характеризуется хорошо развитой речной сетью. Наряду с наиболее крупной региона, имеющей древнюю долину – рекой Кама (в настоящее время – Нижнекамское водохранилище), – территория дренируется ее крупными левыми притоками рр. Белая, Ик, Степной Зай, Шешма. По поймам рек много старичных и карстовых озёр.

Участок обследования находится на водоразделе не крупных левых притоков Камы – рек Челна и Шильна. Их характеристики достаточно близки, поэтому приведем их на примере р. Челна (она же - Шукралинка, Челнинка). Ее длина 30,8 км, площадь бассейна – 364,3 кв. км. Протекает по территории Тукаевского района. В истоке имеет абсолютную высоту 180 м, в

устье (в г. Набережные Челны) – 62 м (уровень Нижнекамского водохранилища). Имеет 13 притоков длиной от 0,2 до 21,4 км; наиболее крупная из них – р. Мелекеска (левый приток). Густота речной сети 0,35 км на кв. км. Питание смешанное, с преобладанием снегового. Гидрологический режим характеризуется высоким весенним половодьем (начинается в начале апреля) и очень низкой меженью. Замерзает в середине ноября.²

Фауна района обследования включает разнообразные виды, распространенные в зонах широколиственных лесов и лесостепи. Среди прочих широко представлены промысловые звери и птицы, наличие которых играло важную роль при формировании культурно-хозяйственных типов в древности. Наличие крупных и мелких рек, изобиловавших рыбой, позволяло широко развиваться рыболовству. Особенно благоприятны были для древних охотников и собирателей широкие поймы и приуроченные к ним надпойменные террасы. Позднее пойменные угодья давали и обильные корма для скотоводов.

В целом ландшафтные и природно-климатические характеристики северной части Восточного Закамья, приуроченного к левобережной долине р. Кама, позволяли уже с древности заселить эту территорию, а также развивать как присваивающие, так и производящие формы хозяйства.

² Татарская Энциклопедия. Т. 6. С. 288-289.

Археологическая изученность района исследований.

Территория Восточного Закамья значительно позже стала объектом археологических исследований, чем Предволжье, Западное Закамье и Предкамье. Его археологическая изученность и сейчас остается неполной и неоднородной. Значительно лучше обследованы левобережье р. Камы, к настоящему времени частично затопленные Нижнекамским водохранилищем, и приуроченные к нему нижние течения крупных левых притоков Камы – рр. Шешма, Зай, Челна, Шильна, Ик.³

Первые сведения об отдельных археологических объектах Восточного Закамья появляются в литературе еще в середине – второй половине XIX в., частности, о Новошешминском городище и Утяшкинском кладбище с надгробиями, о Мелькенском и Репьевском кладах, о Мензелинской находке медных серпов и др.

Одной из первых и территориально близкой к рассматриваемому району была археологическая разведка Л.И. Вараксиной, проведенная в 1929 г. в Мензелинском и Челнинском кантонах Татарии, по берегам рр. Кама и Ик.⁴

В 1958 г. несколько отрядов Татарской археологической экспедиции под руководством А.Х. Халикова, В.Ф. Генинга, Т.А. Хлебниковой вели работы на левобережье р. Камы. Было открыто более сотни археологических памятников различных культур и эпох, от мезолита до позднего средневековья. На ряде памятников (Кырнышский могильник, Подгорно-Байларское поселение и др.) были проведены раскопки. Несколько объектов, преимущественно позднебулгарской эпохи, было обнаружено в окрестностях г. Набережные Челны.⁵

³ Археологические памятники Восточного Закамья. Казань, 1989. С. 5-8; Свод памятников археологии Республики Татарстан. Т. 3 / отв. ред. А.Г. Ситдинов, Ф.Ш. Хузин. Казань, 2007. С. 9-14 и след.

⁴ Вараксина Л.И. Материалы к археологии // Материалы по охране, ремонту и реставрации памятников ТАССР. Вып. IV. Казань, 1930.

⁵ Фахрутдинов Р.Г. Археологические памятники Волжско-Камской Булгарии и её территория. Казань: Татарское кн. изд-во, 1975. №№ 1251-1253.

В 1964 г. в связи с намечавшимся строительством Нижнекамской ГЭС большую разведку в левобережных районах провел П.Н. Старостин.⁶ В частности, им открыто Набережно-Челнинское I селище именьковской культуры, получены сведения о Новогардалинском кургане и др. (см. ниже).

С 1968 по 1972 гг. широкомасштабные, систематические и плановые археологические работы (раскопки и разведки) вел Татарский отряд Нижнекамской археологической экспедиции, организованной в связи со строительством Нижнекамской ГЭС и заполнением Нижнекамского водохранилища.⁷ Среди десятков раскопанных памятников есть объект, расположенный в относительной близости от рассматриваемого района – Набережночелнинский могильник срубной культуры эпохи бронзы.⁸

Начиная с 1974 г. археологические работы регулярно ведет Раннеболгарская экспедиция ИА АН РТ под руководством Е.П. Казакова. Несмотря на то, что основные объекты обследования этой экспедиции расположены в восточных районах Республики Татарстан (бассейны рр. Ик и Белой), в ходе работ были получены массовые материалы от эпохи мезолита до позднего средневековья, что позволило значительно обогатить и углубить историко-археологические и этнокультурные знания в целом по Восточному Закамыю.

В 1990-е гг. в целях определения состояния ранее открытых археологических памятников по заданию МК РТ произведен объезд и осмотр ряда районов РТ, включая и Тукаевский (работы К.А. Руденко, АА. Чижевского, М.Ш. Галимовой и др.).

Археологические исследования, ставящие своей целью поиск новых археологических объектов и осмотр состояния ранее выявленных

⁶ Старостин П.Н. Отчет об археологической разведке в зоне затопления Нижнекамской ГЭС, проведенной летом 1964 года.

⁷ Отчеты Нижнекамской археологической экспедиции. Вып. I. М., 1972; Древности Икско-Бельского междуречья (Отчеты Нижнекамской археологической экспедиции ИА АН СССР, вып. 2. Работы Татарского отряда). Казань, 1978; Об исторических памятниках по долинам Камы и Белой. Казань, 1981.

⁸ Казаков Е.П. Набережно-Челнинский могильник // Отчеты Нижнекамской археологической экспедиции. Вып. I. М., 1972. С. 78-86.

продолжались и в последние годы.⁹ Основная часть этих работ приурочена к насыщенному археологическими объектами и разрушающемуся левобережью Нижнекамского водохранилища, часть из них затрагивала и районы, достаточно близко расположенные к испрашиваемому участку. В частности, разведка А.В. Лыганова в 2009 г. включала и осмотр ранее известных археологических памятников в окрестностях г. Набережные Челны, в частности, Набережночелнинского и Бетькинского могильников, Бетькинской стоянки.¹⁰

Значительное место в последние годы на территории Тукаевского района РТ занимают археологические обследования земельных участков, запрашиваемых под хозяйственное освоение и строительство, в первую очередь под нефтедобывающие объекты и сопутствующие трубопроводы.

Особо следует отметить начавшиеся с конца 1990-х гг. археологические исследования на территории г. Набережные Челны. Чаще они проводятся в исторической части города и носят охранно-спасательный характер. Началом работ может, по-видимому, являться обнаружение остатков поселения золотоордынского времени в черте старого города, в районе Элеваторной горы. Поселение, названное Усть-Челнинским селищем и датированное XIII-XIV вв., было обнаружено Е.П. Казаковым в 1992 г.¹¹ Разведочное обследование было проведено в зоне застройки по инициативе и поддержке краеведческого общества «Нижняя Кама».

В 1997 г. были проведены первые рекогносцировочные археологические исследования на территории г. Набережные Челны в районе Элеваторной

⁹ См., например, отчеты Н.М. Капленко об археологических охранно-спасательных и разведочных работах в зоне Нижнекамского водохранилища в Тукаевском и Мензелинском районах РТ за 1996-1999, 2007 гг.

¹⁰ Лыганов А.В. Отчет. Археологические исследования в Тукаевском, Алексеевском и Пестречинском районах Республики Татарстан в 2009 году. Т. 2. Казань, 2011 // Архив ИА АН РТ. Ф. 4. Оп. 1. Ед. хр. 286. Л. 20-21.

¹¹ Отчет о проделанной работе, по-видимому, отсутствует. Информация взята из отчетов о последующих исследованиях в городе.

горы.¹² В результате было подтверждено наличие поселения золотоордынского периода и времени Казанского ханства. На основании находок и стратиграфии в шурфах выделены: 1) дерновый современный слой; 2) темно-серый суглинок – слой от начала XIX до современности; 3) светло-серый суглинок – слой середины XVII-XVIII вв.; 4) плотный серый и серо-коричневый суглинок – слой булгаро-татарского поселения XIII-XVI вв. Усть-Челнинское поселение было определено в качестве военного форпоста XIII-XVI вв. и условно названо «Яр-Чаллыным городищем».

Охранно-спасательные археологические исследования в районе Элеваторной горы были проведены А.Г. Нигамаевым в 2008 г.¹³ Было заложено 4 раскопа (I-IV), в трех из которых выявлен слой поселения золотоордынского и казанско-ханского времени, а в раскопе IV (в центральной части) – предположительно и домонгольского.

В 2007 г. были проведены археологические охранно-спасательные исследования на Набережночелнинском проспекте при слиянии рек Челна и Мелекесска, на месте строительства нового здания.¹⁴ В результате работ, проведенных Ф.А. Ахметгалиным, в этой части города были выявлены и изучены культурные напластования середины XVIII–XX вв.

Наиболее близкими территориально к испрашиваемому под строительство земельному участку являются объекты археологического наследия, находящиеся в настоящее время в пределах административной территории г. Набережные Челны (рис. 2).

Наиболее близко расположенным к испрашиваемому участку является Орловское селище (позднебулгарский золотоордынский период) (рис.2: № 3),

¹² Багавиева А.А., Нигамаев А.З., Хузин Ф.Ш. Отчет об археологических исследованиях в набережных Челнах в 1997 году. Елабуга, 1999 // Архив ИА АН РТ. Ф. 4. Оп. 1. Ед.хр. 84.

¹³ Нигамаев А.З. Отчет об археологических исследованиях на территории Элеваторной горы в Набережных Челнах в 2008 году. Елабуга, 2009 // Архив ИА АН РТ. Ф. 4. Оп. 1. Ед.хр. 259.

¹⁴ Ахметгалин Ф.А. Отчет об археологических охранно-спасательных исследованиях в г. Набережные Челны (Республика Татарстан) на Набережночелнинском проспекте при слиянии рек Челна и Мелекесска за 2007 год. Казань, 2008 // Архив ИА АН РТ. Ф. 4. Оп. 1. Ед. хр. 245.

обнаруженный в 1958 г. Р.Г. Фахрутдиновым в 3 км к югу от с. Орловка (ныне в черте города), на правом берегу р. Челна (Шукралинка).¹⁵ Его точное местонахождение археологической разведкой 1997 г. не установлено.¹⁶

По сведениям, полученным в 1964 г., еще в 1929 г. местными кладоискателями был раскопан курган, находившийся у северо-западной окраины бывш. д. Новые Гардали и содержавший среди прочего и золотые вещи. Памятник предположительно отнесен к I тыс. н.э.¹⁷ В настоящее время его точное местоположение также не известно, так как место деревни застроено промышленно-коммунальными объектами города. Предположительно Новогардалинский курган находился примерно в 5 км к ВСВ от обследуемого участка (рис.2: № 4).

Несколько археологических объектов известно в западной и северной частях г. Набережные Челны. Еще в 1968 г. экспедицией Казанского филиала АН СССР, были найдены Набережно-Челнинский могильник и селище эпохи бронзы (срубная культура), исследованные Е.П. Казаковым.¹⁸ Могильник, располагающийся на мысу коренной террасы левого берега Камы, сохранился, тогда как селище, находившееся на распахиваемой надпойменной террасе во-видимому в значительной степени разрушено.

Таким образом, на территории г. Набережные Челны известны археологические объекты разных исторических эпох, от эпохи неолита до историко-культурных напластований XVIII-XX вв. В непосредственной близости к земельному участку под проектируемое строительство объекты археологического наследия на настоящий момент отсутствуют.

¹⁵ Фахрутдинов Р.Г. Археологические памятники Волжско-Камской Булгарии ... С. 153; Свод археологических памятников РТ. Т. 3. № 3255.

¹⁶ Багавиева А.А., Нигамаев А.З., Хузин Ф.Ш. Указ. отчет за 1997 г. Л. 5-6.

¹⁷ Археологические памятники Восточного Закамья. № 205.

¹⁸ Казаков Е.П. Набережно-Челнинский могильник; Археологические памятники Восточного Закамья. №№ 201, 202.

Описание проведённых исследований.

Участок объекта «МН Наб.Челны-Альметьевск», участок 0-13 км (2,4-3,18 км), (9,93-11,1 км), Ду-500, АРНУ ОАО «СЗМН». Реконструкция» в Тукаевском районе Республики Татарстан. Отрезок 11,1-9,93 км продолжается параллельно автодороге Сарманово – Набережные – Челны, в 0,65-1,2 км к западу от нее. Южная часть отрезка находится в 2,6 км к северо-западу от н.п.Куперле и в 2,5 км к западу от западной окраины н.п.Калиновка. Северная часть отрезка находится в 1,6 км к юго-западу от юго-западной окраины н.п. Новотроицкое. Данный участок магистрального нефтепровода находится в санитарной зоне птицефабрики, участок засеян агрокультурами. Южная часть отрезка находится в болотистой лесополосе с густой травянистой растительностью.

Отрезок 3,12-2,4 км продолжается, так же параллельно автодороге Сарманово – Набережные – Челны, в 120-210 м к востоку от нее. Вдоль трассы магистрального нефтепровода продолжается грунтовая дорога. Участок находится на правом берегу реки Кама. С западной стороны исследуемого участка в 120-150 метрах находится промышленная зона г.Набережные челны с хозяйственными постройками. С восточной стороны исследуемого участка – поля, находящиеся в санитарной зоне птицефабрики. Участок исследуемого нефтепровода относительно ровный с плавным понижением с севера на юг, задернован. Южная часть данного участка находится в 120 м к востоку от перекрестка автодороги Набережные-Челны – Сарманово и ул.Полиграфическая, и в 2 км к западу от птицефабрики. Северная часть отрезка находится в 150 м к юго-западу от юго-западной окраины дачного поселка Алтын В.

В ходе проведения пешего сплошного обследования территории строительства участка, подъемного археологического материала (археологические предметы) обнаружено не было, выходов культурного слоя не выявлено. В процессе обследования были определены перспективные

места для последующей закладки шурфов (Рис.3). На выбранных участках с целью уточнения наличия или отсутствия культурного слоя были заложены шурфы. Археологические шурфы размерами 1х1 м ориентированы по сторонам света. Место нахождения шурфа при помощи GPS навигатора «Garmin» определено в системе географических координат (WGS84). Прокопка шурфов производилась вручную, штыками по 15-20 см. Графическая фиксация планов и профилей велась в масштабе 1:20. Проводилась фотофиксация на цифровой фотоаппарат. Заложенные шурфы после выборки и фиксации были закопаны.

Описание археологических шурфов (Рис.3-31).

1. Шурф №1 (Рис.6-10).

Шурф был заложен в 120 м к востоку от перекрестка автодороги Набережные-Челны - Сарманово и ул.Полиграфическая. Подъемный материал при обследовании местности не обнаружен. Поверхность шурфа задернована. Шурф размерами 1х1 м, ориентирован по сторонам света. Находок нет. Почва представлена темно-серой плотной сильно гумусированной супесью, мощностью до 60 см, подстиляется коричневым стерильным материковым суглинком. В результате шурфовки определено, что на данном участке признаков наличия культурного слоя не зафиксировано.

Координаты:

N55°38'51,34" E52°21'02,16"

2. Шурф №2 (Рис.3, 11-14).

Шурф заложен в 355 м к северу от шурфа №1. Подъемный материал при обследовании местности не обнаружен. Поверхность задернована. Шурф размерами 1х1 м, ориентирован по сторонам света. Находок в шурфе не обнаружено. Почва представлена темно-серой плотной сильно гумусированной супесью, мощностью до 70 см, подстиляется коричневым материковым суглинком. В результате шурфовки определено, что на данном участке признаков наличия культурного слоя не зафиксировано.

Координаты:

N55°39'02,77" E52°21'01,66"

3. Шурф №3 (Рис.3, 15-18).

Шурф располагается в 300 м к северу от шурфа №2. Подъемный материал при обследовании местности не обнаружен. Поверхность задернована. Шурф размерами 1х1 м, ориентирован по сторонам света.

Находок в шурфе не обнаружено. Почва представлена темно-серой плотной сильно гумусированной супесью мощностью до 40 см, подстиляется коричневым материковым суглинком. В результате шурфовки определено, что на данном участке признаков наличия культурного слоя не зафиксировано.

Координаты:

N 55°39' 12.50" E 052°21'04.12"

4. Шурф №4 (Рис.3, 20-23).

Шурф располагается в 670 м к западу от автодороги Набережные-Челны – Сарманово, в северо-западной части болотистой лесополосы, которую пересекает нефтепровод. Подъемный материал при обследовании местности не обнаружен. Поверхность задернована. Шурф размерами 1х1 м, ориентирован по сторонам света. Находок в шурфе не обнаружено. Почва представлена серо-коричневой плотной гумусированной супесью, до 25 см и темно-серой плотной сильно гумусированной супесью мощностью до 20 см. На уровне материкового суглинка проступили грунтовые воды, зачистка материка оказалась невозможной. В результате шурфовки определено, что на данном участке признаков наличия культурного слоя не зафиксировано.

Координаты:

N55°35'06,52" E52°22'58,31"

5. Шурф №5 (Рис.3, 24-27).

Шурф располагается в 100 м к северо-востоку от шурфа №4, в северо-восточной части болотистой лесополосы, которую пересекает нефтепровод. Подъемный материал при обследовании местности не обнаружен. Поверхность задернована. Шурф размерами 1х1 м, ориентирован по сторонам света. Находок в шурфе не обнаружено. Почва представлена темно-серой плотной гумусированной супесью, до 45 см, подстиляется

коричневым материковым суглинком. В результате шурфовки определено, что на данном участке признаков наличия культурного слоя не зафиксировано.

Координаты:

N55°35'08,66" E52°23'02,28"

6. Шурф №6 (Рис.3, 28-31).

Шурф располагается в 970 м к северо-северо-западу от шурфа №5. Подъемный материал при обследовании местности не обнаружен. Поверхность задернована. Шурф размерами 1х1 м, ориентирован по сторонам света. Находок в шурфе не обнаружено. Почва представлена темно-серой плотной гумусированной супесью, до 65 см, подстиляется коричневым материковым суглинком. В результате шурфовки определено, что на данном участке признаков наличия культурного слоя не зафиксировано.

Координаты:

N55°38'38,77" E52°22'48,61"

Заключение

Осенью 2015 г. на территории Республики Татарстан в Тукаевском районе проводилось обследование участка строительства объекта «МН Наб.Челны-Альметьевск», участок 0-13 км (2,4-3,18 км), (9,93-11,1 км), Ду-500, АРНУ ОАО «СЗМН». Реконструкция» на наличие объектов культурного наследия. Площадь участка проведения работ составила 5,85 Га.

Известные объекты культурного наследия в зону проведения работ не попадают. Ближайшие объекты культурного наследия Набережночелнинское II селище, Набережночелнинский могильник, Орловское селище, Новогардалинский курган находятся примерно в 5-7 км к от места проведения работ. (рис.2)¹⁹. В результате натурного обследования местности и заложения шурфов (всего было заложено 6 шурфа, общей площадью 6 кв.м, на отрезке 11,1-9,93 – 3 шурфа, на отрезке 3,18-2,4 – 3 шурфа) подъемный материал и визуально фиксируемые признаки объектов археологического наследия (рвы, валы, запады грунта, насыпи курганов и т.д.) выявлены не были, культурный слой не выявлен.

Работы на территории проектируемого объекта «МН Наб.Челны-Альметьевск», участок 0-13 км (2,4-3,18 км), (9,93-11,1 км), Ду-500, АРНУ ОАО «СЗМН». Реконструкция» в Тукаевском районе Республики Татарстан могут быть проведены без угрозы разрушения объектов археологического наследия.

¹⁹ Свод памятников археологии Республики Татарстан. Казань. 2007. с.272.

Использованная литература и источники.

1. Амирханов Р.Х. Закамские засечные линии // Из истории Альметьевского региона. Вып. 1. Альметьевск: «Татполиграф», 1999. С. 79-128.
2. Археологические памятники Восточного Закамья. Казань: ИЯЛИ КФ АН СССР, 1989. 100 с.
3. Аськеев И.В., Аськеев О.В., Галимова Д.Н. Природная среда и человек в Волго-Камье и Предуралье (поздний палеолит – средневековье) // Среднее Поволжье и Южный Урал: человек и природа в древности. Казань: «Фэн», 2009. С. 32-112.
4. Бадер О.Н. Археологическое изучение зоны строительства Нижнекамской гидроэлектростанции и работы Нижнекамской экспедиции в 1968 и 1969 г. // Отчёты Нижнекамской археологической экспедиции. Вып. 1. М.: «Знание», 1972. С. 7-26.
5. Вараксина Л.И. Материалы к археологии // Материалы по охране, ремонту и реставрации памятников ТАССР. Вып. IV. Казань, 1930.
6. Габяшев Р.С., Старостин П.Н. Жилища эпохи бронзы второй Дубовогривской стоянки // Древности Икско-Бельского междуречья. Казань, 1978. С. 109-120.
7. Галлямов Р.Р. Причины и последствия строительства Закамской засечной линии в 1652-1656 годах // Из истории Альметьевского региона. Вып. 1. Альметьевск: «Татполиграф», 1999. С. 59-78.
8. Дубровский А.Г. Из истории г. Набережные Челны и восточных районов Нижнего Прикамья. В 3-х частях. Набережные Челны, 2002-2003.
9. Ермаков В. Вехи челнинской истории. Набережные Челны, 1998.
10. Казаков Е.П. Набережно-Челнинский могильник // Отчёты Нижнекамской археологической экспедиции. Вып. 1. М.: «Знание», 1972. С. 78-86.

11. Казаков Е.П. Памятники болгарского времени в восточных районах Татарии. М.: «Наука», 1978. 132 с.
12. Казаков Е.П. Кушнарниковские памятники Нижнего Прикамья // Об исторических памятниках по долинам Камы и Белой. Казань, 1981. С. 115-135.
13. Казаков Е.П., Косменко М.Г., Старостин П.Н. Археологические разведочные работы Татарского отряда Нижнекамской экспедиции в 1968 г. // Отчёты Нижнекамской археологической экспедиции. Вып. 1. М.: «Знание», 1972. С. 143-147.
14. Казаков Е.П., Рафикова З.С. Очерки древней истории Восточного Закамья. Альметьевск; Казань: РИЦ «Дом печати», 1999. 120 с.
15. Казаков Е.П., Старостин П.Н., Халиков А.Х. Деуковский II могильник // Отчёты Нижнекамской археологической экспедиции. Вып. 1. М.: «Знание», 1972. С. 105-121.
16. Кузеев Р.Г. Народы Среднего Поволжья и Южного Урала: этногенетический взгляд на историю. М.: «Наука», 1992. 347 с.
17. Перетяткович Г.И. Поволжье в XVII и начале XVIII века: (Очерки по истории колонизации края). Одесса, 1882.
18. Республика Татарстан. Топографическая карта. Масштаб 1:200 000. М.: ЦЭВКФ, 2000.
19. Руденко К.А. Волжская Булгария в XI – начале XIII в.: поселения и материальная культура. Казань: РИЦ «Школа», 2007. 244 с.
20. Рябков Н.В. Геолого-геоморфологические условия и палеогеография долины Камы в зоне строительства нижнекамского водохранилища // Отчёты Нижнекамской археологической экспедиции. Вып. 1. М.: «Знание», 1972. С. 27-45.
21. Свод памятников археологии Республики Татарстан: в 3 томах / отв. ред. А.Г. Ситдилов, Ф.Ш. Хузин. Т. 3. Казань, 2007. 528 с.
22. Спасский Н.А. Очерки по родоноведению. Казанская губерния. 2-е изд., исправл. и дополн. Казань, 1912. 376 с.

23. Талицкая И.А. Материалы к археологической карте бассейна р. Камы (по данным, собранным М.В. Талицким). – (Материалы и исследования по археологии СССР. № 27). М.: Изд-во АН СССР, 1952. 226 с.
24. Татарская энциклопедия: в 6 томах / гл. ред. М.Х. Хасанов (т. 1-5), А.М. Мазгаров (т. 6). Казань: Институт Татарской энциклопедии, 2002-2014.
25. Фахрутдинов Р.Г. Археологические памятники Волжско-Камской Булгарии и ее территория. Казань: Татарское кн. изд-во, 1975. 220 с.
26. Халиков А.Х. Древняя история Среднего Поволжья. М.: «Наука», 1969.
27. Халиков А.Х. Приказанская культура. – (Свод археологических источников. Вып. В1-24). М.: «Наука», 1980.
28. Чернышев Е.И. Селения Казанского ханства: (по писцовым книгам) // Вопросы этногенеза тюркоязычных народов Среднего Поволжья. Казань, 1971. С. 272-292.

Список сокращений

ТАЭ ИЯЛИ КФАН (ТАЭ)– Татарская археологическая экспедиция Института языка, литературы и истории им. Г. Ибрагимова Казанского филиала Академии наук СССР

ИИ АН РТ – ГБУ «Институт истории им. Ш.Марджани Академии наук Республики Татарстан»

НЦАИ ИИ АН РТ – Национальный центр археологических исследований Института истории им. Ш. Марджани Академии наук Республики Татарстан

ОПИ ИА РАН – Отдел полевых исследований Института археологии Российской академии наук.

Список иллюстраций.

Рис.1. Карта Республики Татарстан с указанием района проведения разведки.

Рис.2. Карта-схема участка под проектируемое строительство с указанием места проведения работ.

Рис.3. Карта-схема участка проведения работ на объекте «МН Наб.Челны-Альметьевск», участок 0-13 км (2,4-3,18 км), (9,93-11,1 км), Ду-500, АРНУ ОАО «СЗМН». Реконструкция».

Рис.4. Общий вид обследуемого участка (2,4-3,18). Вид с юга.

Рис.5. Общий вид обследуемого участка (2,4-3,18). Вид с севера.

Рис.6. Общий вид места закладки шурфа 1. Вид с юго-юго-запада.

Рис.7. Общий вид места закладки шурфа 1. Вид с запада.

Рис.8. Фото восточной стенки шурфа 1.

Рис.9. Фото шурфа 1 после выборки. Вид с юга.

Рис.10. Фото шурфа 1 после закопки. Вид с запада.

Рис.11. Общий вид места закладки шурфа 2. Вид с юга.

Рис.12. Фото восточной стенки шурфа 2.

Рис.13. Фото шурфа 2 после выборки. Вид с запада.

Рис.14. Фото шурфа 2 после закопки. Вид с юга.

Рис.15. Общий вид места закладки шурфа 3. Вид с севера.

Рис.16. Фото южной стенки шурфа 3.

Рис.17. Фото шурфа 3 после выборки. Вид с юга.

Рис.18. Фото шурфа 3 после закопки. Вид с севера.

Рис.19. Общий вид обследуемого участка (9,93-11,1). Вид с юга.

Рис.20. Фото шурфа 4 до начала работ. Вид с юга.

Рис.21. Фото северной стенки шурфа 4.

Рис.22. Фото шурфа 4 после выборки. Вид с юга.

Рис.23. Фото шурфа 4 после закопки. Вид с юга.

Рис.24. Фото шурфа 5 до начала работ. Вид с юга.

Рис.25. Фото северной стенки шурфа 5.

Рис.26. Фото шурфа 5 после выборки. Вид с востока.

Рис.27. Фото шурфа 5 после заковки. Вид с юга.

Рис.28. Фото шурфа 6 до начала работ. Вид с юга.

Рис.29. Фото северной стенки шурфа 6.

Рис.30. Фото шурфа 6 после выборки. Вид с севера.

Рис.31. Фото шурфа 6 после заковки. Вид с юга.

Рис.1. Карта Республики Татарстан с указанием района проведения разведки.

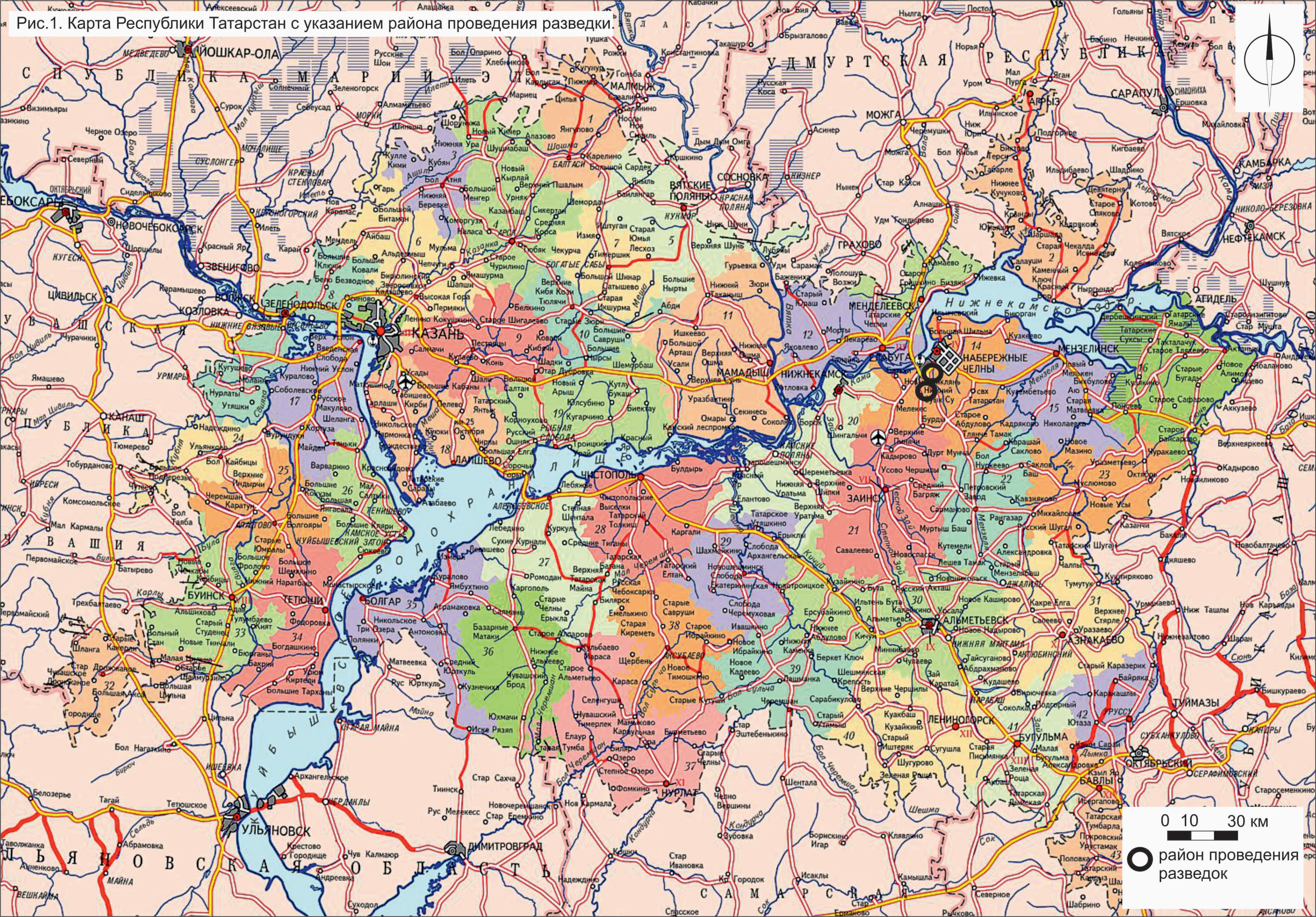


Рис.2. Карта-схема участка под проектируемое строительство с указанием места проведения работ.



— - земельный участок под проектируемое строительство

● - ранее выявленные археологические объекты

1-Набережночелнинское II (?) селище

2-Набережночелнинский могильник

3-Орловское селище

4-Новогардалинский курган (?)

Рис.3. Карта-схема участка проведения работ на объекте
«МН «Наб.Челны-Альметьевск», участок 0-13 км (2,4-3,18 км), (9,93-11,1 км),
Ду-500, АРНУ ОАО «СЗМН». Реконструкция»,
с указанием места заложения шурфов (на космоснимке).





Рис.4. Общий вид обследуемого участка (2,4-3,18). Вид с юга.

Рис.5. Общий вид обследуемого участка (2,4-3,18). Вид с севера.





Рис.6. Общий вид места закладки шурфа 1. Вид с юго-юго-запада.

Рис.7. Общий вид места закладки шурфа 1. Вид с запада.





Рис.8. Фото восточной стенки шурфа 1.

Рис.9. Фото шурфа 1 после выборки. Вид с юга.





Рис.10. Фото шурфа 1 после заковки. Вид с запада.

Рис.11. Общий вид места закладки шурфа 2. Вид с юга.





Рис.12. Фото восточной стенки шурфа 2.

Рис.13. Фото шурфа 2 после выборки. Вид с запада.





Рис.14. Фото шурфа 2 после заковки. Вид с юга.

Рис.15. Общий вид места закладки шурфа 3. Вид с севера.



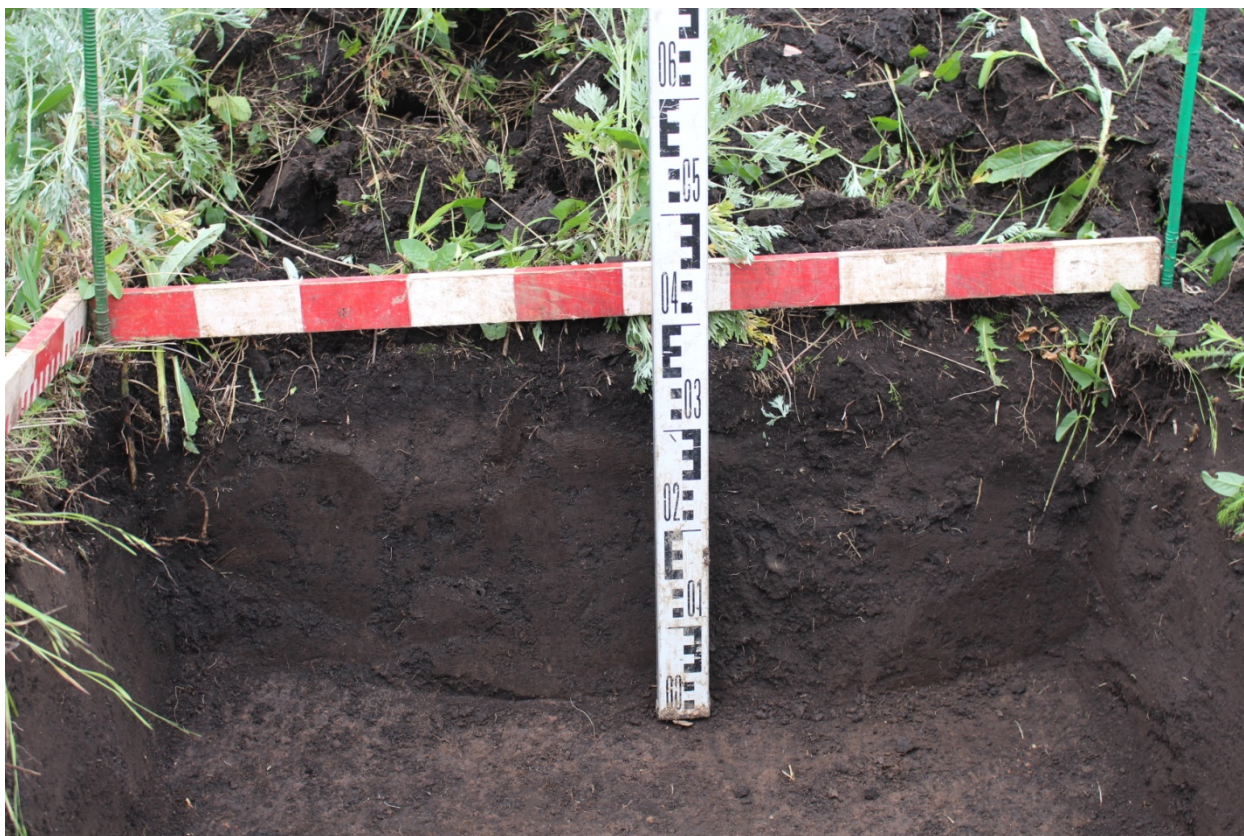


Рис.16. Фото южной стенки шурфа 3.

Рис.17. Фото шурфа 3 после выборки. Вид с юга.





Рис.18. Фото шурфа 3 после заковки. Вид с севера.

Рис.19. Общий вид обследуемого участка (9,93-11,1). Вид с юга.





Рис.20. Фото шурфа 4 до начала работ. Вид с юга.

Рис.21. Фото северной стенки шурфа 4.





Рис.22. Фото шурфа 4 после выборки. Вид с юга.

Рис.23. Фото шурфа 4 после заковки. Вид с юга.





Рис.24. Фото шурфа 5 до начала работ. Вид с юга.

Рис.25. Фото северной стенки шурфа 5.





Рис.26. Фото шурфа 5 после выборки. Вид с востока.

Рис.27. Фото шурфа 5 после заковки. Вид с юга.





Рис.28. Фото шурфа 6 до начала работ. Вид с юга.

Рис.29. Фото северной стенки шурфа 6.





Рис.30. Фото шурфа 6 после выборки. Вид с севера.

Рис.31. Фото шурфа 6 после закопки. Вид с юга.





Министерство культуры Российской Федерации

ОТКРЫТЫЙ ЛИСТ

№ 1323

Настоящий открытый лист выдан:

Беляеву Александру Владимировичу

паспорт 9205 № 906275

(серия номер паспорта)

на право проведения археологических полевых работ
в Республике Татарстан в зоне реконструкции магистрального нефтепровода
«Набережные Челны – Альметьевск» на участках 81,50 – 88,80 км в Альметьевском
районе, 2,40 – 3,18 км, 9,93 – 11,10 км в Тукаевском районе, 18,60 – 19,50 км, 21,75 – 23,50 км,
25,00 – 27,50 км в Тукаевском, Заинском районах, 22,01 – 26,25 км, 33,27 – 33,54 км в
Тукаевском, Заинском, Сармановском районах, на участке отвода на ГС «Калейкино» (7,86
– 9,05 км, 16,03 – 16,56 км, 17,18 – 17,31 км) в г.Альметьевск, Альметьевском районе;
реконструкции магистрального нефтепровода «Альметьевск – Калейкино» на участке 0 –
4,9 км в г.Альметьевск, Альметьевском районе; реконструкции магистрального
нефтепровода «Альметьевск – Горький 3» на переходе через автомобильную дорогу на 36
км, на участке «Калейкино – Ковали» 18,25 – 58,20 км в Альметьевском районе, на участке
«Ковали – Тиньговатово» 276,69 – 277, 52 км, 278,40 – 291,80 км в Зеленодольском районе,
260,90 – 271,10 км, 245,20 – 250,70 км, 250,90 – 260,10 км в Верхнеуслонском районе;
реконструкции магистрального нефтепровода «Пермь – Альметьевск» на переходе через
автомобильную дорогу на 452 км, на 435 км в Альметьевском районе, на 406 км в
Сармановском районе; реконструкции магистрального нефтепровода «Холмогоры – Клин»
на участке «Люткино – Студенец» 2154,31 – 2170,08 км в Апастовском районе;
реконструкции магистрального нефтепровода «Калтасы – Куйбышев» на участке
«Азнакаево – Альметьевск» 158,50 – 159,20 км, 166,05 – 167,80 км, 168,10 – 169,10 км, 169,50
– 171,30 км, 173,30 – 175,10 км в г.Альметьевск, Альметьевском районе Республики
Татарстан, Сергиевском районе Самарской области; в зоне переноса узлов КППСОД
ППМН УБКУА через р.Ик на 1737 км в Ютазинском районе Республики Татарстан; в
Чувашской Республике в зоне реконструкции магистрального нефтепровода «Альметьевск
– Горький 3» на участке «Тиньговатово – р.Сура» 341 – 346 км в Цивильском районе, на
переходе через автомобильную дорогу на 297 км в Козловском районе, на участке замены
технологических трубопроводов НПС «Тиньговатово-3» магистрального нефтепровода
«Альметьевск – Горький-3» КРНУ в Цивильском районе; в зоне реконструкции резервного
электрообеспечения ППМН магистрального нефтепровода «Альметьевск – Горький-3» на
345 км, р.Цивиль, замены технологических трубопроводов НПС «Тиньговатово-2»
магистрального нефтепровода «Альметьевск – Горький-2» КРНУ, замены магистрального
насоса №21 и вспомогательных систем НПС «Тиньговатово» КРНУ в Цивильском районе;
в Уржумском районе Кировской области в зоне реконструкции котельной НПС «Лазарево»
(КРНУ), в зоне строительства резервуара противопожарного запаса воды, РВСП-50000
№94 ЛПДС «Лазарево», КРНУ.

(место проведения археологических полевых работ)

006953

На основании открытого листа

Беляев Александр Владимирович

(Ф.И.О.)

имеет право производить следующие археологические полевые работы:

археологические разведки с осуществлением локальных земляных работ на указанной территории в целях выявления объектов археологического наследия, уточнения сведений о них и планирования мероприятий по обеспечению их сохранности.

Передоверие права на проведение археологических полевых работ по данному открытому листу другому лицу запрещается.

Срок действия открытого листа: с 10 августа 2015 г. по 31 декабря 2015 г.

Дата принятия решения о предоставлении открытого листа: 10 августа 2015 г.

Заместитель Министра

(должность)

А.Ю. Манилова

(подпись)

А.Ю. Манилова

(Ф.И.О.)

Дата 10 августа 2015 г.

М.П.

